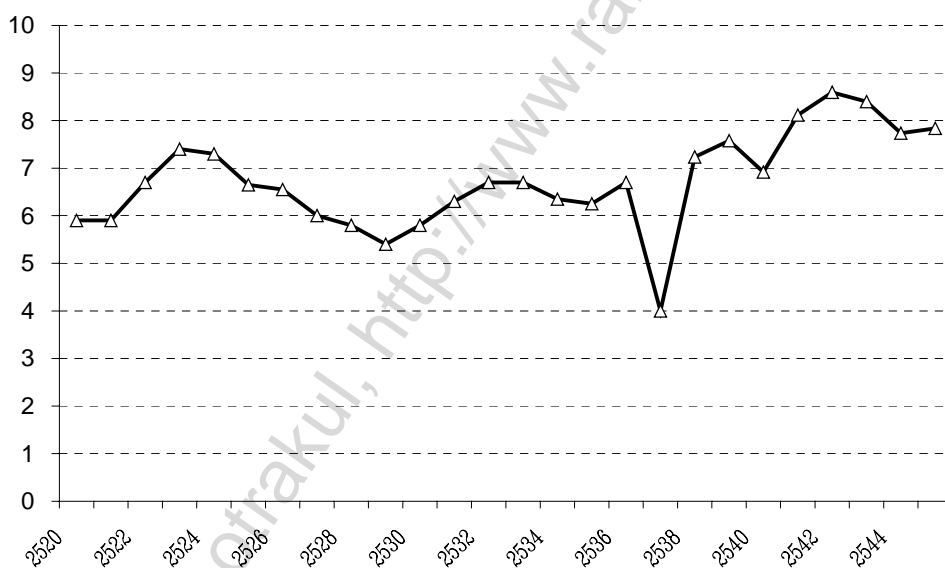


อัตราการฆ่าตัวตายต่อแสนประชากรตั้งแต่ปี 2536 ถึง 2545 จำแนกตามเพศ

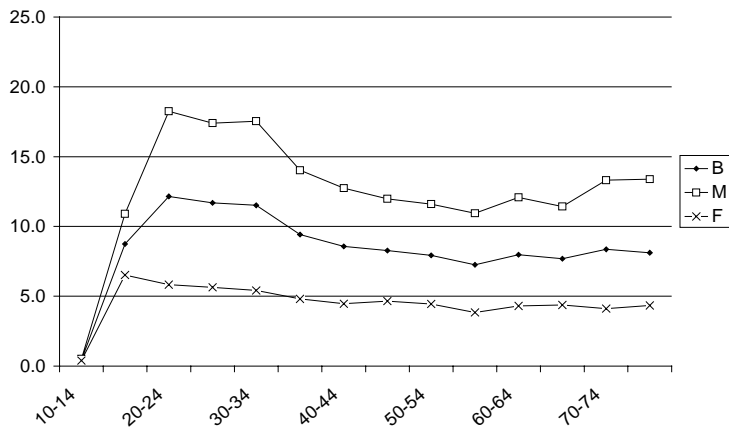
(\* ปีพ.ศ.2537 มีความคลาดเคลื่อนเนื่องจากการเปลี่ยนระบบบันทึกจาก ICD-9 เป็น ICD-10 ปีพ.ศ.2540 มีความคลาดเคลื่อนจากการเปลี่ยนระบบการเก็บข้อมูล)

	2536	2537*	2538	2539	2540*	2541	2542	2543	2544	2545
จำนวน	3873	2335	4291	4,529	4,183	4,964	5,290	5,189	4,803	4906
อัตรารวมต่อแสนประชากร	6.7	4.0	7.2	7.6	6.9	8.1	8.6	8.4	7.7	7.8
ชายต่อแสนประชากร	9.1	5.6	10.6	11.3	10.7	12.6	13.3	13.2	11.9	12.0
หญิงต่อแสนประชากร	4.3	2.4	3.9	3.9	3.2	3.7	3.9	3.7	3.6	3.8

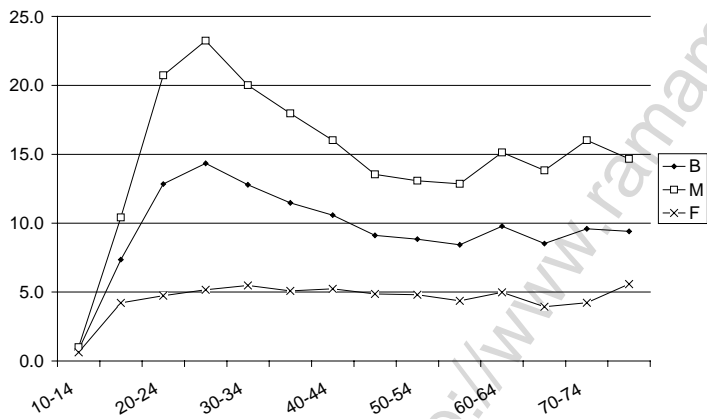
อัตราการฆ่าตัวตายต่อแสนประชากรตั้งแต่ปี 2520 ถึง 2545



ภาพที่ 2 อัตราการฆ่าตัวตายจำแนกตามอายุ พ.ศ.2536-2540



อัตราการฆ่าตัวตายจำแนกตามอายุ พ.ศ.2541-2545

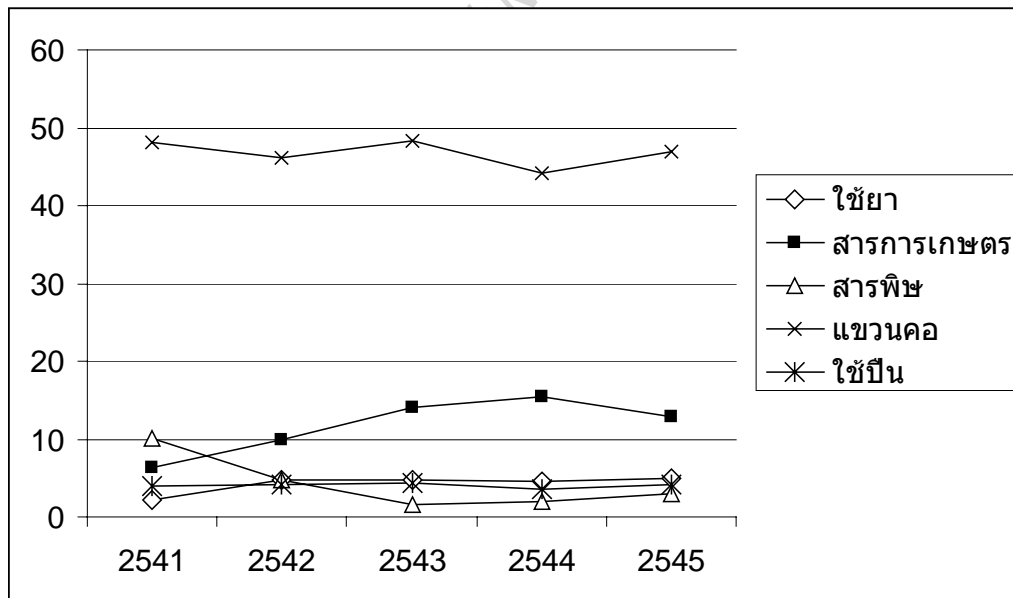


Manote Lotrakul, <http://www.ramamental.com/suicide>

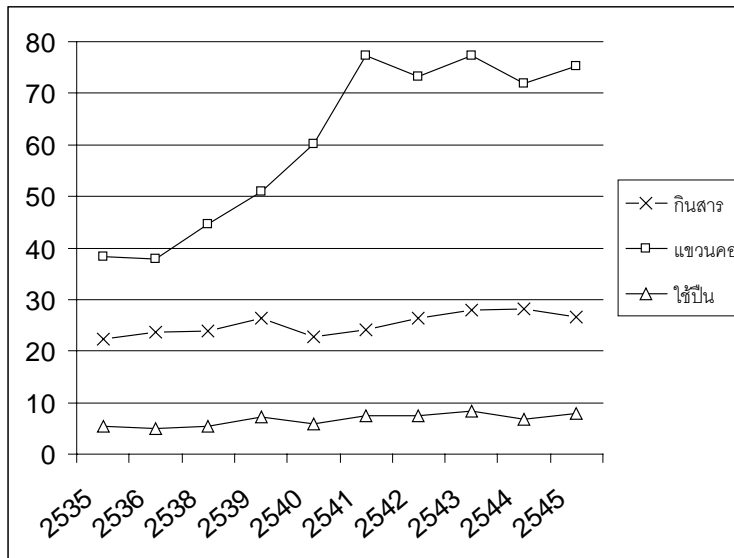
วิธีการฆ่าตัวตายที่พบบ่อย พ.ศ.2535-2545 (ต่อล้านประชากร)

		2535	2536	2538	2539	2540	2535- 2540	2541	2542	2543	2544	2545	2541- 2545
รวม	ใช้ยา	10.5	9.7	16.5	0	0.6	7.5	2.1	4.8	4.8	4.5	4.9	4.2
	สารการเกษตร	10.5	11	1.5	0	2.7	5.1	6.4	9.9	14.2	15.4	12.9	11.7
	สารพิษ	0	0.1	1.8	21	14	7.4	10.1	4.8	1.7	2	2.9	4.3
	แขวนคอ	26.4	26.1	28.3	32.6	37.4	30.1	48.2	46.1	48.3	44.2	47	46.8
	ใช้ปืน	3.1	3.1	3.3	4	3.2	3.3	3.9	4.1	4.4	3.5	4.1	4
ชาย	ใช้ยา	12.4	11.2	20	0	0.8	8.9	2.5	6.4	6.2	5.6	6.6	5.5
	สารการเกษตร	9.9	12.6	1.8	0	3.4	5.5	8.4	13.5	19.4	20	16.2	15.5
	สารพิษ	0.1	0	2.2	26.5	18.6	9.4	13.3	6.4	2.3	2.6	3.7	5.7
	แขวนคอ	38.4	37.8	44.7	50.9	60.2	46.4	77.3	73.3	77.3	71.9	75.3	75
	ใช้ปืน	5.5	5	5.5	7.1	5.8	5.8	7.4	7.3	8.4	6.8	7.9	7.6
หญิง	ใช้ยา	8.7	8.2	13.1	0	0.5	6.1	1.8	3.1	3.4	3.5	3.2	3
	สารการเกษตร	11	9.4	1.2	0	2	4.7	4.4	6.3	9	10.9	9.6	8
	สารพิษ	0	0.1	1.4	15.6	9.6	5.3	7	3.1	1	1.4	2.2	2.9
	แขวนคอ	14.4	14.1	11.8	14.3	14.8	13.9	19.3	19.3	19.6	17	19.1	18.8
	ใช้ปืน	0.6	1	1	0.9	0.6	0.8	0.5	0.8	0.5	0.4	0.5	0.5

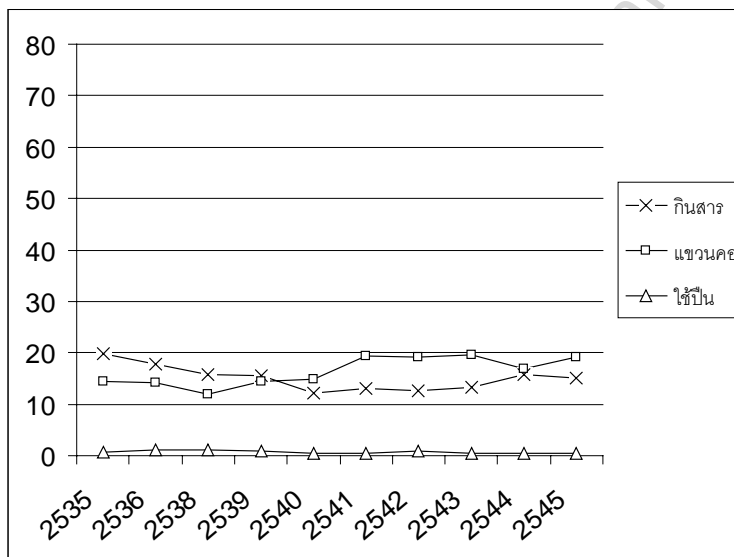
แนวโน้มวิธีการฆ่าตัวตายพ.ศ.2541-2545 (อัตราส่วนต่อล้านประชากร)



แนวโน้มวิธีการฆ่าตัวตายในเพศชาย (อัตราส่วนต่อล้านประชากร)



แนวโน้มวิธีการฆ่าตัวตายในเพศหญิง (อัตราส่วนต่อล้านประชากร)



Manote L... mental.com/suicide

วิธีการฆ่าตัวตายในแต่ละช่วงวัย พ.ศ.2544 (อัตราส่วนต่อล้านประชากร)

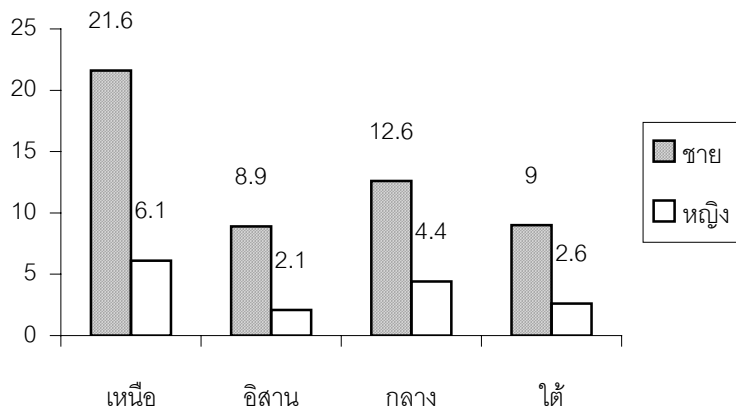
	10-24	25-39	40-64	65
ใช้ยาเกินขนาด	3.7	6.7	6.6	2.4
สารการเกษตร	9.7	23.2	22.7	20.0
สารพิษต่างๆ	1.5	3.5	2.3	1.9
แขวนคอ	37.6	73.3	48.5	57.5
ปืน	3.1	6.6	3.4	3.2

วิธีการฆ่าตัวตายในแต่ละช่วงวัย พ.ศ.2545 (อัตราส่วนต่อล้านประชากร)

	10-24	25-39	40-64	65
ใช้ยาเกินขนาด	3.0	7.0	7.1	5.9
สารการเกษตร	9.2	16.5	18.1	19.9
สารพิษต่างๆ	1.7	3.9	4.4	4.6
แขวนคอ	42.8	66.2	54.3	58.0
ปืน	3.4	6.6	4.2	5.3

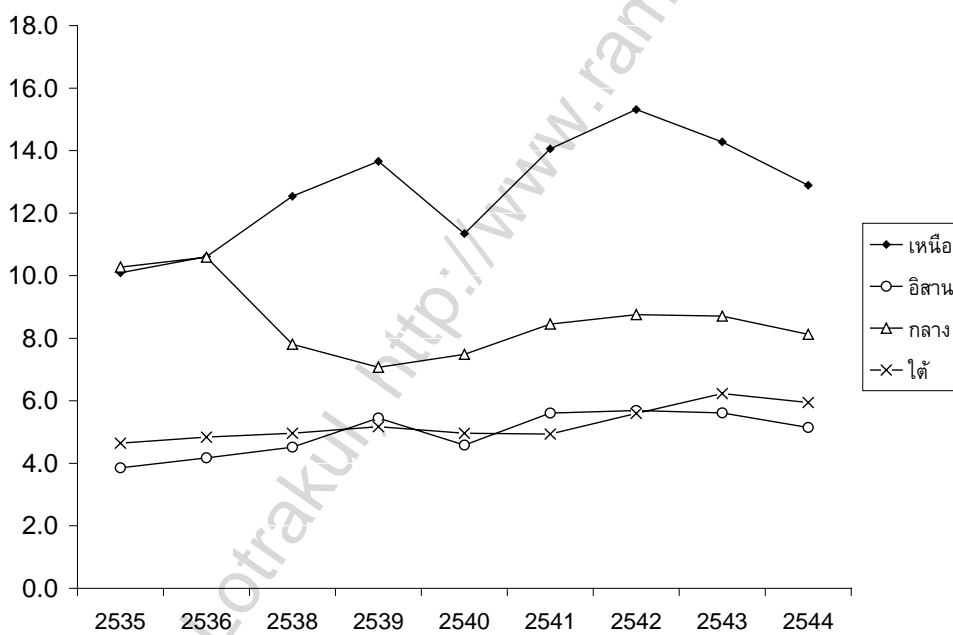
อัตราการฆ่าตัวตายต่อ 100,000 ประชากรจำแนกตามรายภาค ปี 2535-2544

เพศ	ภาค	2535	2536	2538	2539	2540	2541	2542	2543	2544	เฉลี่ย 10 ปี	2535-2539	2540-2544
รวม	ทั่วประเทศ	6.3	6.6	7.4	7.6	6.9	8.1	8.6	8.4	7.7	7.5	7.0	7.9
	เหนือ	10.1	10.6	12.5	13.7	11.3	14.1	15.3	14.3	12.9	12.8	11.7	13.7
	อีสาน	3.9	4.2	4.5	5.4	4.6	5.6	5.7	5.6	5.1	5.0	4.5	5.4
	กลาง	10.3	10.6	7.8	7.1	7.5	8.5	8.8	8.7	8.1	8.6	8.9	8.1
	ใต้	4.6	4.8	5.0	5.2	5.0	4.9	5.6	6.2	5.9	5.3	4.9	5.4
ชาย	ทั่วประเทศ	8.3	9.0	10.5	11.3	10.7	12.6	13.3	13.2	11.9	11.2	9.8	12.2
	เหนือ	13.8	15.3	19.2	20.8	17.9	22.3	24.4	22.6	19.6	19.5	17.3	21.6
	อีสาน	5.6	5.8	6.8	8.0	7.1	8.8	9.1	9.3	8.3	7.7	6.5	8.5
	กลาง	12.7	13.1	10.7	10.2	11.1	12.9	13.1	13.0	12.2	12.1	11.7	12.1
	ใต้	6.1	6.6	7.3	7.9	8.0	7.4	8.6	9.6	9.3	7.9	7.0	8.3
หญิง	ทั่วประเทศ	4.2	4.3	4.1	3.9	3.2	3.6	3.9	3.7	3.6	3.8	4.1	3.7
	เหนือ	6.4	5.9	5.9	6.5	4.8	5.9	6.3	6.0	6.3	6.0	6.1	5.9
	อีสาน	2.1	2.6	2.2	2.9	2.0	2.4	2.3	1.9	2.0	2.3	2.4	2.3
	กลาง	7.9	7.9	5.0	4.0	4.0	4.1	4.6	4.5	4.2	5.1	6.2	4.2
	ใต้	3.2	3.1	2.6	2.4	1.9	2.5	2.6	2.9	2.6	2.6	2.8	2.5



อัตราการฆ่าตัวตายต่อ 100,000 ประชากรจำแนกตามรายภาค ปี 2541-2545

แนวโน้มการฆ่าตัวตายในแต่ละภาค



วิธีการที่ใช้ฆ่าตัวตาย ในแต่ละภาค พ.ศ. 2539-2543 (ร้อยละแต่ละของวิธีการ)

	เหนือ	อีสาน	กลาง	ใต้
โซ่ยา	3.8	1.8	3.3	2.1
สารเคมี	9.5	6.6	8.9	3.1
กาวสี	17.0	9.1	14.6	8.7
แขวนคอ	46.3	62.5	55.6	49.7

อัตราการฆ่าตัวตายรายจังหวัด พ.ศ.2536-2545 เรียงลำดับจากมากไปหาน้อย

จังหวัด	2536	2537	2538	2539	2540	2541	2542	2543	2544	2545	2536-45	2536-40	2541-45
เชียงใหม่	21.8	15.1	23.3	24.1	17.5	29.8	31.2	25.6	23.1	21.9	24.2	21.7	26.3
ลำพูน	17.0	14.1	21.0	27.4	23.8	26.9	22.8	23.4	21.2	22.9	22.9	22.3	23.4
พะเยา	13.3	4.9	14.9	16.8	13.3	18.4	23.0	16.4	16.7	17.9	16.7	14.6	18.5
เชียงราย	11.6	29.6	19.5	17.5	18.9	17.3	17.2	18.5	11.7	12.8	16.1	16.9	15.5
นครปฐม	11.3	9.8	10.6	8.4	10.7	14.2	16.0	14.7	17.5	12.4	12.9	10.3	15.0
ระยอง	20.9	8.8	17.1	11.4	14.9	12.7	12.2	14.1	19.4	13.3	15.1	16.1	14.4
ชลบุรี	9.8	3.7	9.4	9.5	11.6	15.1	16.4	14.5	12.2	12.8	12.4	10.1	14.2
แพร่	11.6	11.2	11.9	13.6	10.1	19.0	12.1	12.6	13.1	12.8	13.0	11.8	13.9
น่าน	6.1	3.5	5.8	12.6	9.3	11.1	14.7	12.9	12.3	11.9	10.7	8.4	12.6
ลำปาง	6.6	8.7	12.1	10.1	9.8	11.3	13.5	13.5	12.6	12.0	11.3	9.6	12.6
จันทบุรี	25.4	17.5	22.2	16.2	13.9	11.4	14.9	11.2	13.1	12.1	15.6	19.4	12.5
กาญจนบุรี	9.8	4.2	10.1	8.7	7.6	9.2	8.5	8.7	24.4	10.0	10.8	9.0	12.2
อุตรดิตถ์	8.4	10.3	14.0	8.4	7.5	8.1	10.7	9.1	11.6	14.9	10.3	9.6	10.9
ชัยนาท	10.8	5.7	7.7	10.3	8.8	8.2	11.9	11.1	12.3	9.4	10.1	9.4	10.6
อ่างทอง	9.2	4.2	9.1	8.4	5.5	7.6	13.8	8.6	13.8	9.0	9.4	8.0	10.6
สุโขทัย	5.7	2.1	4.4	10.2	9.5	12.0	8.7	10.5	10.4	10.9	9.2	7.5	10.5
พิษณุโลก	8.6	4.9	6.3	7.2	5.0	11.6	11.5	11.0	11.0	7.4	8.8	6.7	10.5
ภูเก็ต	7.8	3.0	4.4	4.7	5.5	7.5	9.3	11.4	10.5	13.2	8.3	5.6	10.4
ราชบุรี	10.3	9.4	11.8	9.3	9.9	8.6	7.9	9.1	16.2	9.8	10.3	10.3	10.3
เพชรบูรณ์	9.0	6.8	10.4	11.4	9.4	9.7	11.6	11.0	9.3	9.5	10.1	10.1	10.2
ลพบุรี	7.3	2.3	6.9	9.8	7.6	9.2	10.3	8.8	11.3	10.6	9.1	7.9	10.0
นครสวรรค์	7.6	6.6	8.9	10.7	10.1	8.7	10.5	11.7	10.1	8.8	9.7	9.3	10.0
กำแพงเพชร	9.5	8.8	12.7	11.2	7.0	7.4	11.1	11.5	9.8	9.4	9.9	10.1	9.8
สมุทรสาคร	7.5	4.8	8.3	7.3	7.9	8.0	8.6	11.1	13.1	8.4	8.9	7.8	9.8
สมุทรสงคราม	5.8	1.0	1.9	6.8	6.7	7.7	10.6	14.1	8.3	8.3	7.8	5.3	9.8
สมุทรปราการ	6.6	4.2	6.7	4.5	6.3	8.8	9.7	10.8	9.5	9.8	8.1	6.0	9.7
ตาก	7.7	4.6	6.7	9.7	6.4	8.1	10.8	9.4	9.5	9.9	8.7	7.6	9.5
สระบุรี	9.2	4.3	7.6	5.1	8.5	12.8	8.4	10.2	5.9	9.2	8.6	7.6	9.3
อุทัยธานี	11.3	5.9	9.9	10.1	6.4	6.7	11.5	10.8	9.9	6.6	9.2	9.4	9.1

จังหวัด	2536	2537	2538	2539	2540	2541	2542	2543	2544	2545	2536-45	2536-40	2541-45
ฉะเชิงเทรา	3.2	1.8	6.8	7.8	9.3	8.9	6.3	8.3	10.3	11.4	8.0	6.8	9.0
แม่ฮ่องสอน	5.8	9.0	6.6	8.2	10.5	9.1	11.2	7.7	7.6	9.2	8.4	7.8	9.0
ประจวบคีรีขันธ์	11.7	10.3	8.1	9.1	7.1	8.1	8.0	9.2	10.0	9.5	9.0	9.0	9.0
ชุมพร	8.4	6.6	10.5	12.4	10.8	7.5	11.2	9.5	10.1	6.2	9.6	10.5	8.9
ปทุมธานี	8.9	5.5	6.0	11.2	6.8	10.8	8.0	9.2	9.0	7.5	8.6	8.2	8.9
นครนายก	9.1	2.6	9.7	6.3	6.6	6.6	9.0	11.8	8.1	8.4	8.4	7.9	8.8
สิงห์บุรี	11.3	2.3	12.1	8.0	9.3	5.8	12.0	7.6	9.8	8.5	9.4	10.2	8.7
นครราชสีมา	6.0	3.2	5.4	8.5	6.9	8.7	8.5	8.8	7.3	8.5	7.6	6.7	8.4
เพชรบุรี	8.2	4.5	8.5	7.8	7.5	7.0	10.3	5.7	7.0	10.2	8.0	8.0	8.0
สุพรรณบุรี	7.6	6.8	7.5	8.8	7.6	8.2	8.3	7.2	7.9	8.6	8.0	7.9	8.0
สุราษฎร์ธานี	6.4	5.4	8.7	6.9	6.7	9.3	4.2	9.3	6.8	9.0	7.5	7.2	7.7
นนทบุรี	5.2	2.3	6.3	5.5	5.0	7.5	7.0	9.1	7.2	7.5	6.7	5.5	7.6
สระแก้ว		5.8	7.9	10.9	8.1	7.0	5.5	8.1	9.0	8.0	8.1	9.0	7.5
ตราด	11.4	4.4	9.7	9.6	11.2	6.3	8.5	4.0	9.4	8.9	8.8	10.4	7.4
ปราจีนบุรี	3.3	2.2	4.5	9.8	6.4	8.2	7.5	6.8	6.5	7.5	6.7	6.0	7.3
ระนอง	11.3	5.9	12.8	7.6	6.0	5.2	5.7	8.8	8.7	8.0	8.2	9.4	7.3
ตรัง	4.1	1.6	7.0	6.9	7.2	7.2	6.7	8.0	5.9	7.8	6.7	6.3	7.1
ชัยภูมิ	4.8	3.8	3.5	6.3	5.2	7.1	7.5	6.8	7.0	7.0	6.1	4.9	7.1
นครศรีธรรมราช	5.1	1.1	5.7	5.1	6.5	5.1	7.5	7.0	7.6	7.4	6.3	5.6	6.9
อยุธยา	3.5	0.9	5.4	6.3	6.0	5.4	6.0	8.1	6.9	7.4	6.1	5.3	6.8
กระบี่	3.2	2.5	6.1	3.6	4.7	5.5	6.8	5.2	6.0	8.8	5.5	4.4	6.5
พิจิตร	3.6	2.5	3.0	8.6	6.2	4.0	7.7	6.5	7.4	5.9	5.9	5.3	6.3
สงขลา	6.2	2.3	3.2	5.2	3.8	5.2	6.4	5.6	6.6	6.3	5.4	4.6	6.0
พัทลุง	6.0	1.0	5.1	5.1	5.0	3.6	6.2	7.8	6.6	5.4	5.6	5.3	5.9
อุดรธานี	3.1	1.3	4.5	5.5	3.2	6.0	6.5	5.8	4.3	5.6	4.9	4.1	5.6
หนองบัวลำภู		0.0	1.7	5.2	4.1	5.3	6.7	6.7	5.9	3.6	4.9	3.7	5.6
บุรีรัมย์	7.4	3.0	5.0	5.5	5.4	5.2	5.5	6.5	5.1	5.2	5.6	5.8	5.5
สุรินทร์	2.6	2.4	4.3	5.8	4.8	6.5	5.9	5.2	4.3	5.4	5.0	4.4	5.5
ศรีสะเกษ	3.9	1.5	4.9	6.8	5.0	5.4	4.6	4.2	6.8	6.0	5.3	5.1	5.4
เลย	6.1	3.6	6.3	5.8	5.7	5.8	5.8	5.5	5.5	4.1	5.6	6.0	5.4
ขอนแก่น	4.8	1.6	4.5	4.5	4.6	5.1	6.2	5.1	5.3	5.1	5.0	4.6	5.4
กรุงเทพฯ	4.5	1.0	5.4	3.5	5.1	6.0	6.3	5.7	4.4	4.1	5.0	4.6	5.3

จังหวัด	2536	2537	2538	2539	2540	2541	2542	2543	2544	2545	2536-45	2536-40	2541-45
พังงา	4.6	0.5	3.1	7.1	6.1	2.2	7.3	7.3	5.1	4.6	5.3	5.2	5.3
ยโสธร	2.8	0.8	4.6	4.8	4.4	4.7	5.6	4.7	4.9	6.0	4.7	4.2	5.2
ร้อยเอ็ด	3.9	0.7	2.7	3.7	14.6	5.1	4.5	5.3	3.9	5.8	5.5	6.2	4.9
สกลนคร	3.5	1.9	4.6	4.6	3.8	5.8	5.5	4.9	3.2	4.6	4.5	4.1	4.8
มหาสารคาม	2.3	1.8	5.3	5.8	4.4	4.0	4.0	4.2	5.2	5.2	4.5	4.5	4.5
หนองคาย	4.1	0.8	4.6	3.3	4.7	3.7	4.2	5.2	4.4	5.0	4.4	4.2	4.5
อุบลราชธานี	3.3	3.2	4.2	4.1	3.4	4.0	4.5	4.6	4.7	4.6	4.1	3.7	4.5
อำนาจเจริญ		0.0	2.6	2.2	2.4	3.9	4.1	3.8	6.8	3.2	3.6	2.4	4.4
นครพนม	2.1	0.6	5.5	6.1	2.4	4.4	5.8	4.2	2.9	4.0	4.2	4.0	4.2
กาฬสินธุ์	3.5	0.6	4.5	4.7	3.2	4.5	3.5	5.1	3.7	3.9	4.0	4.0	4.1
มุกดาหาร	3.0	1.3	5.7	3.7	4.0	6.7	3.0	3.6	3.3	3.9	4.1	4.1	4.1
สตูล	4.3	0.8	2.1	6.1	2.0	2.0	3.9	4.2	1.9	4.8	3.5	3.6	3.3
ยะลา	1.3	0.5	2.0	3.2	1.7	2.4	2.1	1.6	3.1	3.3	2.3	2.1	2.5
นราธิวาส	1.0	0.5	1.1	0.8	0.9	1.1	0.9	2.2	1.8	2.3	1.4	1.0	1.7
ปัตตานี	1.1	1.1	0.5	1.2	1.4	1.3	1.0	1.8	1.8	1.1	1.2	1.1	1.4